

# ***Printer Administration Utility 4.0***

**Brukerhåndbok**

Versjon 2.0



## Kopirettigheter

© 2004-2005 av Sharp Corporation. Alle rettigheter er reservert. Reproduksjon, tilpassing og oversettelse uten forutgående skriftlig tillatelse er forbudt, utenom som beskrevet i gjeldende lover om kopirettigheter.

Godkjenning av varemerker

Sharp® er et registrert varemerke tilhørende Sharp Corporation.

Microsoft® og Windows® er registrerte varemerker tilhørende Microsoft Corporation.

Internet Explorer®, Microsoft Word®, og Microsoft Excel® er registrerte varemerker tilhørende Microsoft Corporation.

Alle andre varemerker som er nevnt her tilhører sine respektive eiere.

## **Innholdstabell**

Kopirettigheter

Innholdstabell

### **Innledning**

Oversikt

Om denne håndboken

### **Grunnleggende operasjoner**

Vis enheter

Valgte grupper

Antall enheter

Oppdateringsstatus

Sorter enhetslisten

Utforsking av bakgrunn

Konfigurer kolonner

Konfigurer utforsking

Konfigurer nyttige koplinger

Opprett enhetsgruppe

Slett enhetsgruppe

Detaljer

Enhetslogg

Hurtigsøk enheter

Utforsking i gang

Driver-fordeling

Nedlasting av drivere

Rediger egenskaper

Filtreringskriterier

Utforsking av IP -område

Styr grupper

Endre Enhetsgruppe

Nettverksinnstillinger

SMTP-server

SNMP-innstillinger

Utforsking

Tidsinnstilt utforsking

Sikkerhet

SNMP -utforskinginnstilling

Spesifikk IP-utforsking

Start utforsking av enheter

Utforsking av Subnet

Oppdateringsstatus

Nyttige koplinger

## **Vedlegg**

Hva er PAU?

Hva er utforsking?

Hva er MFP (Multi-Functional Peripheral)

Problemløsning



# Innledning

Velkommen til Sharps Printer Administration Utility 4.0!

Denne programvaren gir deg en fullstendig lett-tilgjengelig løsning for tilgang, organisering og bruk av enheter som skrivere og flerfunksjons periferenheter som er koplet til ditt nettverk. Når skriverenhetene er ordentlig knyttet til nettverket kan du bruke Sharps Printer Administration Utility 4.0 (PAU 4.0) for å se på status, innstillinger, og grupperinger av disse.

Denne brukerhåndboken beskriver hvordan man skal bruke grunnleggende funksjoner på PAU 4.0. PAU 4.0 kan også brukes sammen med andre Sharp-produkter som også kan inneholde nye PAU 4.0 -egenskaper som ikke er beskrevet i denne håndboken. Detaljer for disse nye egenskapene kan du finne i dokumentasjonen som kom sammen med ditt Sharp-produkt.

## Oversikt

Med PAU 4.0 kan du:

### **Overvåke utskriftsenhetens status og innstillinger.**

Du kan overvåke status og innstillinger for alle utskriftsenheter som er koplet til nettverket ditt ved hjelp av nettleseren din (Internet Explorer 6.0 eller Netscape 7.0).

### **Endre operasjonsparametrene til utskriftsenheten din.**

Du kan stille inn et begrenset antall av din utskriftsenhets operasjonsparametre ved hjelp av PAU 4.0. PAU 4.0 støtter et spekter av Sharp utskriftsenheter så vel som andre SNMP/Skriver-MIB tilpassede skrivere. Merk deg at antall parametre som kan stilles inn vil avhenge av utskriftsenheten.

### **Organiser utskriftsenhetene i grupper.**

Du kan opprette grupper av utskriftsenheter som er koplet til nettverket ditt. Dette lar deg styre utskriftsenhetene i ulike deler av bedriften med ulike styringsredskaper.

### **Distribuer skriverdriverne**

For Sharp utskriftsenheter kan du enkelt distribuere di tilhørende skriverdriverne til sluttbrukerne i bedriften. PAU 4.0 lar deg laste opp eller fjerne Skriverdriverne for Sharp- enheter som er lagret i en driverdatabase på en nettserver. Du kan deretter sende ut e-post til sluttbrukerne der du forklarer hvordan man skal bruke og installere skriverdriverne fra nettserveren så de kan starte utskrift til Sharps utskriftenheter.

### **Logg hendelser i dine utskriftsenheter.**

Når status i en utskriftsenhet endrer seg, vil PAU 4.0 clage en logg-fil som du kan se når dom helst. Denne logg-filen lar deg følge med problemer som har oppstått, slik at du kan fastslå mønster for feil eller bruk.

### **Opprett nyttige lenker knyttet til utskrift.**

PAU 4.0 lar deg legge til nyttige lenkers. PAU 4.0 gjør det enkelt å lage lenker til sider som er knyttet til utskrift og utskriftstjenester. For mindre organisasjoner uten egen nettserver, vil PAU 4.0 støtte lenker til andre nettsider eller dokumenter.

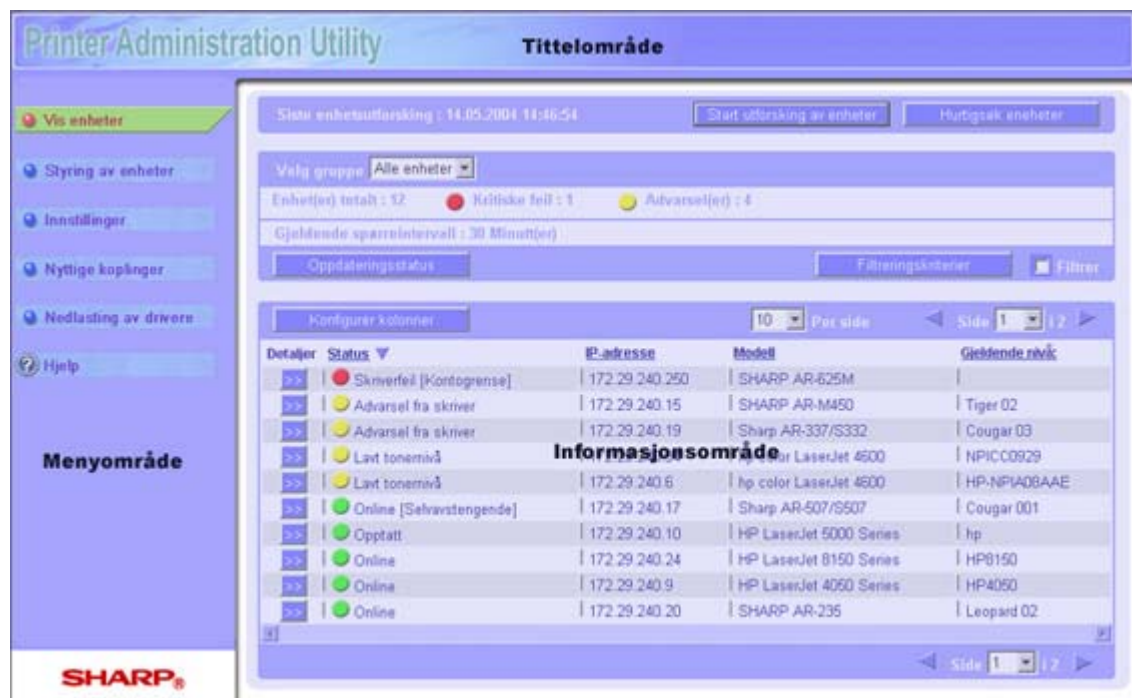
## Om denne bruksanvisningen

Denne brukerhåndboken forutsetter at du har grunnleggende forståelse av Windows' operativsystemer, og av nettlesere, så vel som at du er kjent med Internet Explorer 6.0. Administrasjonskunnskap om en Internet Information Server (IIS) kan også være nødvendig.

Det er også en forutsetning at du kan bruke Windows-baserte systemer i et nettverksmiljø, og kan utføre grunnleggende nettlesefunksjoner så som åpning av lenker, og navigering innen et nettsted.

## Grunnleggende operasjoner

For å få tilgang til 4.0, legger du inn IP-adresse (URL) til nettserveren der PAU 4.0 ligger. For eksempel dersom nettserverens IP-adresse er 192.168.1.102, skriver du inn `http://192.168.1.102/PAU/` i "Address" -området av din nettleser. Når dette er lagt inn vil PAU 4.0s side for enhetsvisning komme opp.



PAU 4.0s enhetsvisning inneholder tre hovedområder:

Tittelområde

Menyområde

Informasjonsområde

### Vis enheter

Enhetsvisnings-siden kommer opp hver gang du går inn på PAU 4.0s IP-adresse (URL) og har til oppgave å gi en hovedoversikt av PAU 4.0.

Denne siden inneholder de nødvendige valgene for å hjelpe deg å utforske, oppdatere, filtrere og konfigurere utskriftsenheter som er koplet til nettverket ditt. Enhetsvisnings-siden er satt sammen av tre ulike områder:

Oppsummerende informasjon om utforsking av nettverket

Oppsummerende informasjon om den enhetsgruppen som er valgt

En liste av enheter som befinner seg i den enhetsgruppen som er valgt. Merk at innholdet i den viste enhetslisten kan organiseres etter både Kolonne- og Filter-alternativet.

The screenshot shows the 'Printer Administration Utility' window. The main title bar is 'Printer Administration Utility'. Below it, there's a navigation pane on the left with buttons: 'Vis enheter', 'Styring av enheter', 'Innstillinger', 'Nyttige koplinger', 'Nedlasting av drivere', and 'Hjelp'. The main content area is titled 'Oppsummerende informasjon om utforsking av nettverket'. It shows a summary of the selected group: 'Valg gruppe: Alle enheter', 'Enheter totalt: 12', 'Kritiske feil: 1', 'Advarsler: 4', and 'Gjeldende spørreintervall: 30 Minutter'. Below this is a table with columns: 'Status', 'IP-adresse', 'Modell', and 'Gjeldende nivå'. The table lists 12 printers with their respective status (e.g., 'Skriverfeil [Kortgrense]', 'Advarsel fra skriver', 'Online'), IP addresses, models (e.g., 'SHARP AR-625M', 'SHARP AR-M450', 'hp color LaserJet 4500'), and levels (e.g., 'Tiger 02', 'Cougar 03', 'NPIC0929'). A text overlay on the table reads: 'En liste av enheter som befinner seg i den enhetsgruppen som er valgt'.

## Valgte grupper

Enhetsvisning viser utskriftsenheter basert på den gruppen du har valgt under alternativet Velg gruppe. Med en gang valget er gjort vil enhetsvisnings-siden vise alle utskriftsenheter som er lagt til denne gruppen. De følgende standardgrupper kommer forhåndsdefinert sammen med Printer Administration Utility 4.0:

### Alle enheter

Denne gruppen inneholder alle utskriftsenheter som ble oppdaget i nettverket under siste utførte utforsking. Merk at denne gruppen ikke kan slettes.

### Nye enheter

Denne gruppen inneholder alle nye utskriftsenheter som er blitt utforsket i løpet av de siste sju dagene. Merk at disse blir i gruppen Nye enheter i maksimum 7 dager. Gruppen Nye enheter finnes for å oppdage nye enheter som er blitt lagt til nettverket i løpet av siste uke.

### Kritiske feil

Denne gruppen inneholder utskriftsenhetene som hadde kritiske feil under siste statusoppdatering.

### Svarer ikke

Denne gruppen inneholder alle utskriftsenheter som ikke svarte etter gjennomføring av Statusoppdatering. Gruppen er sammensatt av enheter som tidligere har svrt, men som nå ikke svarer på spørsmål fra fra Statusoppdatering. Merk at hvis du har administratorrettigheter kan du slette enheter fra denne gruppen manuelt; vær allikevel oppmerksom på at enheter som slettes vil være permanent fjernet fra databasen til Printer Administration Utility 4.0.

For å opprette en ny gruppe, vennligst se avsnittet "Opprett ny gruppe".

## Antall enheter

Når du har valgt en visninggruppe vil følgende gruppe-informasjon komme opp på Vis enhet-siden:

Antall enheter i gruppen.

Antall enheter som har kritiske feil.

Antall enheter som har varsler.

## Oppdateringsstatus

Denne siden viser når utforsking av nettverket sist ble utført. Dersom du har administratortilgang kan du starte en utforsking av nettverket ved hjelp av tasten "Start Utforsking av Enhet".

Når man bruker knappen "Oppdater status" startes en oppdatering av bakgrunnsoperasjonene på serveren. Denne operasjonen fornyer data om enhetene som allerede er i enhetslisten i tabellen Enhets-visning. Denne operasjonen går relativt raskt.

Når man bruker knappen "Start Enhets-oppdaging" startes en nettverksundersøkende bakgrunnsoperasjon på serveren. Denne operasjonen kontrollerer nettverket for å sjekke om det er noen nye enheter, og fornyer data om nye og allerede eksisterende enheter. Denne operasjonen tar lengre tid enn "Oppdater status".

Både Enhets-oppdaging og Statusoppdatering kan legges til utenom vanlig arbeidstid.

## Sorter enhetslisten

For å sortere dataene i hver kolonne klikker du på tittelteksten for kolonnen.

## Utforsking av bakgrunn

PAU støtter Utforsking av Bakgrunn, som muliggjør uforstyrret overvåking av nettverksenheter. PAU gir deg også muligheten til å bestemme hvilket utforskingsintervall som passer best til dine behov.

For å konfigurere innstillingen til Utforsk Bakgrunn må du ha administrator-rettigheter.

## Konfigurer kolonner

Kolonnenavnene som kommer opp i Detalj-listen kan fjernes ved å bruke feltene Ekskluder/ inkluder på denne siden. Lys opp et kolonne-navn og klikk deretter på høyre eller venstre-pilene for å flytte den fra enten Ekskluderte eller Inkluderte felter.

Som standard inneholder Inkluder-feltene alltid fire kolonner: Status, IP- adresse, modell og navn. For å gjenopprette disse standardinnstillingene kan du når som helst trykke på knappen Gjenopprett. Du kan også endre posisjonen på hvert av kolonne-navnene i Inkludert-feltene ved å lyse disse opp og deretter bruke opp- og ned-piler for å flytte disse til ønsket posisjon.

Når du har fått de Kolonne-navnene du ønsker i riktig posisjon klikker du på Lagre-knappen slik at endringene blir gjort gjeldende.

Du kan også klikke på Annuller-knappen når som helst for å gå tilbake til siden Vis



Enhet. Merk at når du klikker på Slett vil kun sist legrede kolonne bli synlig på Enhets-listen.

## Konfigurer utforsking

Denne siden lar deg konfigurere utforskingen av MFP -enheter i nettverket ved hjelp av de opplistede utforskingsmetodene.

Du kan til enhver tid slette alle MFP-enheter fra PAU-databasen ved å klikke på knappen Tøm enheter. Brukeren opprettet denne gruppen. Innstiltet strenger og konfigurert driverinformasjon kan også slettes ved hjelp av Tøm enheter.

Konfigurasjonen av utforskingsmetodene kan ha innvirkning på hvor mye nettverkstrafikk som blir igangsatt. Sharp anbefaler at kun erfarent personell gis tilgang til å konfigurere utforskingsfunksjonen. Ved installering vil valg av Windows-sikkerhetsgruppe som får tilgang til beskyttede kategorier bestemme hvem som kan konfigurere utforsking av enheter.

### Blokkerte enheter

The blocked devices configuration allows you to specify IP addresses that will not be part of device discovery. This means that no network discovery traffic will be directed at the specified IP addresses during the device discovery process. You can use this feature to prevent an MFP from being discovered by PAU. You can also use this feature to prevent PAU from directing device discovery network traffic at devices that are not MFPs. You must specify the IP addresses or ranges of IP addresses to be blocked. All discovery configurations will ignore the IP addresses you specify for blocking and no devices can be discovered at those IP addresses

Klikk på Start Utforsking av Enhet for å starte utforskingen.

## Konfigurer nyttige koplinger

Denne siden lar deg opprette en liste med nyttige koplinger. Kontrollfunksjoner som lar deg legge til, slette og redigere konfigurerte koplinger finner du også på denne siden. For å legge til en ny kopling til PAU-database skriver du inn koplingsnavnet og URL slik de vil vises i nettleseren, i de riktige feltene, deretter klikker du på Legg til.

## Opprett enhetsgruppe

Skriv navnet på enhetsgruppen du ønsker å opprette.

## Slett enhetsgruppe

Slett enhetsgruppe(n) som ble opprettet tidligere.

## Detaljer

Denne siden viser detaljert informasjon om en valgt MFP-enhet. Denne siden gir også menyvalg som kan brukes til å kople seg opp mot den valgte MFP-enhets nettsider. Den detaljerte informasjon vil bli formatert i samsvar med kravene til Sharp-enheter. For enheter som ikke er fra Sharp vil detaljeringsgrad variere avhengig av produsentens utforming.

Merk at dersom du har administratortilgang, kan du utføre Statusoppdatering fra denne siden.

## Enhetslogg

Denne siden viser loggen over varselmeldinger fra MFP -enheterne i form av en logg-fil. Merk at MFP-enheter kan sende varsler avhengig av status. Disse varslene vil

deretter bli mottatt og lagret av PAU i logg-filen.

## Hurtigsøk eneheter

Et hurtigsøk på enheter er en prosess for å finne en enkelt MFP-enhet i et nettverk.

Skriv inn IP-adressen og klikk på "Finn" for å starte Hurtigsøk på enheter. Under prosessen med hurtigsøk enhet vil framdriftssiden med knappen "Stopp utforsking" bli vist. "Stopp utforsking" berøres for å stanse Hurtigsøk på enheter.

Dersom enheten blir funnet vil enhetsdetaljene bli vist, ellers vil en feilmelding komme opp.

## Utforsking i gang

Denne siden vil bli vist når "Start Utforsking av Enhet" eller "Hurtigsøk enhet" blir klikket. Ved å klikke på "Stopp utforsking" vil operasjonen stanse. Dersom ingen nye enheter blir funnet vil en side med meldingen "Ingen nye enheter ble funnet ved siste utforsking" med en "Tilbake" -knapp. Ved å klikke på tilbake-knappen vil Vis enhet-siden bli vist. Dersom nye enheter blir funnet vil dette bli vist direkte på siden for Vis enhet.

## Driverdistribusjon

Denne funksjonen gir administrator mulighet til å gjøre skriverdrivere tilgjengelige for nedlasting og installasjon av slutt-brukerne. Denne funksjonen støtter kun distribusjon av skriverdrivere for Sharp-skrivere. Skriverdrivere fra andre produsenter støttes ikke. Sharp skriverdrivere som er konfigurert for nedlasting sammen med denne funksjonen, er forhåndskonfigurert med skriverinnstillinger og er forhåndskonfigurert for utskriftsstien (dvs. Skriverdriveren er konfigurert for å skrive gjennom en utskriftskø eller for å skrive ut direkte til skriver). Denne forhåndskonfigurasjonen gjøres automatisk av Printer Administration Utility 4.0. Forhåndskonfigurasjonen av utskriftsstien krever at administrator legger inn data. Forhåndskonfigurasjonene gjør det mulig for slutt-brukere å installere Skriverdrivere uten administrators hjelp ved å fjerne de teknisk vanskelige punktene i driverkonfigurasjonen for brukeren.

Når du først installerer Printer Administration Utility 4.0, vil databasen som inneholder skriverdrivere være tom. Skriverdrivere må legges til driverdatabasen til Printer Administration Utility 4.0 før driveren kan konfigureres av slutt-brukerne. For å legge til drivere til databasen, må du ha de individuelle skriverdriver-filene, eller installasjons-CD for skriverdriver som kom sammen med SHARP-skriveren, tilgjengelig. Etter at skriverdriverne er blitt lagt til Printer Administration Utility 4.0s database, kan de bli konfigurert til å arbeide sammen med en bestemt Sharp-skriver, og kan legges ut til offentlig nedlasting

Det finnes 3 menyalternativer for egenskapen driverdistribusjon:

- A) Legg til og konfigurer skriverdrivere
- B) Fjerne drivere
- C) E-postvarsel

For å få tilgang til disse menyene, velg Innstillinger i hovedkolonnen for navigering, og velg deretter Driverdistribusjon.

### A) Legg til og konfigurer skriverdrivere

Dette alternativet lar brukeren velge en skriver og konfigurere driver(e) for den, slik at slutt-brukere kan laste ned og installere driver(e).

1) Velg en enhet som du vil gjøre drivere nedlastbare for slutt-brukere for.

2) For enheten som er valgt i trinnet over, velger du en driver du vil gjøre tilgjengelig for nedlasting, (hvis det ikke kommer noen driver opp i listen må du velge tasten "Legg til flere drivere", føre innSkriverdriver-CDen som funlgte med den valgte skriveren, skrive inn adressen til CD-ROM-drivet (f.eks. e, f, osv.), og velge en eller flere drivere som skal installeres i Printer Administration Utility 4.0s database).

3) Legg inn driverbeskrivelse, denne beskrivelsen vil komme opp på nedlastings-siden, og i alle e-postmeldinger som varsler slutt-brukerne om en ny driver (feltet kan stå åpent).

4) Velg skriverstien som Skriverdriveren skal bruke (f.eks. Send utskriftsdata til kø, eller sende data direkte til skriveren).

5)Send ut et e-postvarsel til sluttbrukerne for å gjøre oppmerksom på at skriverdrivere er tilgjengelig for nedlasting (dette er valgfritt). Teksten til dette e-postvarslet er forhåndslaget av Printer Administration Utility, men teksten kan endres før utsending. Printer Administration Utility har ikke tilgang til bedriftens adresselister, så alle e-postadresser må legges inn manuelt. (En må å omgå dette på er at administrator sender et e-postvarsel til seg selv, og deretter bruker sin egen e-postapplikasjon til å få tilgang til bedriftens adresseliste, så legge adressene til varselet, og tilslutt vidersende til brukerne). E-posten som blir sendt vil inneholde URL til nedlastingssiden for drivere på Printer Administration Utility. (Printer Administration Utility 4.0 må være konfigurert med riktig e-post-servernavn før man sender ut e-postvarsel. For å konfigurere e-postserveren, velg Innstillinger og deretter Nettverksinnstillinger)

(Gjenta trinnet beskrevet over for hver driver du ønsker å gjøre tilgjengelig for en valgt skriver)

## **B) Fjerne drivere**

Dette alternativet gir administrator mulighet til å blokkere drivere for nedlasting av slutt-brukerne.

1) Velg skriveren du ønsker å blokkere nedlasting av skriverdrivere for.

2) Velg en eller flere drivere som skal fjernes fra distribusjon.

## **C) E-postvarsel**

Dette alternativet lar administrator få sende et e-postvarsel til sluttbrukerne hver gang en driver er blitt konfigurert for distribusjon. Denne funksjonen gjør det mulig for administrator (eller en Hjelp-desk) å enkelt hjelpe sluttbrukeren til å installere en skriverdriver for en valgt skriver. Når en slutt-bruker spør hvordan man skal bruke en bestemt skriver, kan administrator (eller hjelp-desken) sende et e.postvarsel til sluttbrukeren som inneholder URL til nedlastingssiden til den ønskede skriveren. (Printer Administration Utility 4.0 må være konfigurert med riktig e-post-servernavn før man sender ut e-postvarsel. For å konfigurere e-postserveren, velg Innstillinger og deretter Nettverksinnstillinger)

## **Nedlasting av drivere**

Denne siden lar deg laste ned SHARP MFP skriverdrivere til en klient-maskin.

Skriverdrivere blir lagrer på PAUs nettserver og kan nås gjennom nettsidene og koplingene gitt i menyalternativene under Nedlasting av driver. Funksjonen Nedlasting av driver får skriverdriveren til å lastes ned fra PAUs nettserver, og så installeres på en klient-PC. Skriverdriveren blir deretter konfigurert med de nye

innstillingsdataene hentet fra MFP-skriveren.

MFP -skriverdrivere må konfigureres for driverfordeling, før de blir tilgjengelig på denne siden for nedlasting.

## Rediger egenskaper

Denne siden viser deg en liste med egenskaper som du kan redigere

## Filtreringskriterier

MFP-enhetene som er listet på Vis Enhet-siden kan filtreres ved hjelp av kolonne-navn som er listet på denne siden. Merk at kun kolonne-navnene som kommer opp i de Inkludert- og Ekskludert-feltene (utenom kolonnen Inntrykk-tall) fra konfigureringskolonnenesiden, kan filtreres.

## Utforsking av IP -område

Når du utforsker IP -område, vil alle MFP-enheter som har en IP-adresse innenfor et spesifikt område bli utforsket og listet på Vis enhet-siden. Denne siden viser en liste av IP-adresser som i øyeblikket blir brukt for utforsking av IP- område. Denne listen er som standard tom. Du kan legge til eller slette fra listen over IP -adresser ved hjelp av knappene Legg til eller Fjern. For å legge til navn på listen over IP -adresser legger du inn en start- og slutt IP -adresse i de riktige feltene, og klikker deretter på Legg til. For å slette navn fra IP-adresselisten, lys opp den ønskede IP -adressen og klikk deretter på Slett.

Du kan også klikke på Annuller for å gå ut av Utforsking av IP -områdekongfigurering, og gå tilbake til siden Utforsk konfigurering. Når data er blitt lagt inn kan de slettes ved hjelp av Slett-knappen. Du kan klikke på OK for å gå ut av siden når nye data er blitt lagt inn.

Merk at du ikke kan endre konfigurasjonsinnstillinger mens Utforsking av IP-område er i gang. I tillegg må du ha administrator-rettigheter for å gjøre endringer.

## Styr grupper

Denne siden viser en liste med menyvalg som lar deg opprette, endre, eller slette PAU Enhetsgrupper. Klikk på riktig menyvalg, og følg deretter instruksjonene på skjermen din.

Opprett Enhetsgruppe: Dette valget brukes til å opprette nye grupper for en gruppe enheter. For å opprette en ny gruppe må du gjennomføre de følgende trinnene.

Trinn 1: Skriv inn navnet på enhetsgruppen du ønsker å opprette.

Trinn 2: Velg de enhetene du ønsker å inkludere i gruppen.

Trinn 3: Konfigurer statusoppdatering for enhetene i gruppen.

Trinn 4: Konfigurer E-postvarsel for enhetene i gruppen

Trinn 5: Skriv inn en E-postadresse der du spesifiserer hvor e-postvarsel skal sendes.

Endre enhetsgruppe: Dette alternativet brukes til å endre konfigureringen av eksisterende enhetsgrupper. Du kan gjøre følgende endringer på eksisterende grupper:

Endre gruppenavn: Dette valget brukes til å endre gruppenavnet slik man måtte ønske.

Legg til enheter: Dette valget brukes til å legge flere enheter til gruppen som er blitt

valgt.

Slett enheter: Dette brukes til å slette enheter fra den valgte gruppen.

Endre statusoppdatering: Denne siden brukes til å endre statusoppdateringsintervallet for en spesifikk gruppe av MFPer. Statusoppdateringsintervallet er den tidsperioden PAU bruker til spørring av MFPer, og få oppdatering om status. Dersom du krysser av for "bruk standardinnstillinger", vil intervallet for statusoppdatering fra gruppen Alle enheter bli brukt. Standardinnstilling for gruppen Alle enheter er å aldri spørre om status. Dersom du ønsker å få oppdatert status for alle MFPer i nettverket med jevne mellomrom, vil du trenge å modifisere gruppen Alle enheter ved å sette opp intervallet for statusoppdatering til ønsket verdi. Intervallet for statusoppdatering for alle MFPer vil bli begrenset til høyeste oppdateringsfrekvens til gruppen den er en del av. Overflødige statusoppdateringer vil ikke for MFPer som er medlem av 2 eller flere grupper. Vennligst legg merke til at dersom man stiller inn en hyppig oppdateringsintervall for gruppen Alle enheter, vil PAU generere mye nettverkstrafikk. En god måte å overvåke status på noen MFPer litt nærmere er å lage en enhetsgruppe for de MFPerne man vil følge spesielt. Man kan da stille inn hyppigere intervall for statusoppdatering for den gruppen. Dette vil holde unødig nettverkstrafikk på et minimumsnivå. Det finnes flere spørringsalternativer for en gruppe. Ingen statusoppdatering betyr at statusoppdatering ikke vil skje automatisk for gruppen. Hybrid-spørring betyr at Sharp MFPer som kan sende SNMP -feller vil bli spurt med annen frekvens (helst sjeldnere) enn MFPer som ikke kan sende ut feller. Dersom hybrid-spørring brukes, vil de MFPer som kan sende feller konfigureres til å sende SNMP-feller til IP-adressen til serveren der Printer Administration Utility 4.0 kjører. Fellekonfigurerings blir gjort gjennom nettsiden til MFPer. Printer Administration Utility 4.0 konfigurerer ikke MFPer til å sende SNMP-feller.

Merk deg at: De fire systemdefinerte gruppene har begrensninger på hvilke endringer som kan gjøres. De systemdefinerte gruppene er: Alle enheter, Nye enheter, Kritiske feil, og Ikke-svar.

E-postvarsel: Du kan merke av for deaktiver e-post i avkryssingsboksen for å unngå at e-postvarsel blir sendt. Dersom du velger en beredskapsinnstilling vil knappen Neste sende deg til en side som ber om e-postadressen for mottaker av e-postvarslet. E-postvarslet vil kun sendes ut når beredskapssituasjonen oppstår.

Slett enhetsgruppe: Denne prosessen fjerner en brukerdefinert gruppe.

## Endre Enhetsgruppe

Denne siden lar deg endre et enhetsgruppenavn, legge til flere enheter til en enhetsgruppe, eller fjerne enheter fra enhetsgruppen.

## Nettverksinnstillinger

### SMTP-server

SMTP (Simple Mail Transfer Protocol)-serveren må skrives inn på denne siden e-postaktiverte egenskaper vil fungere. Du kan ikke bruke e-postvarsel eller drivermeldinger uten å gi SMTPs servernavn. Knappen for kontroll av e-postvert vil sjekke om SMTP -serveren er gyldig. Man må ha skrevet inn en fra-adresse for at handlingen skal utføres.

### SNMP-innstillinger

Denne siden viser nåværende innstillinger for SNMP -Prøv igjen og - tidsavbrudd. Du kan endre disse innstillingene ved å skrive inn den nødvendige informasjonen i

tekstfeltene. Da kan du lagre de nye innstillingene ved å trykke på Legg til. Merk at alle senere utforskninger og innstillingsoperasjoner, vil nå bruke de nye innstillingene.

## Utforsking

### Tidsinnstilt utforsking

De nåværende utforsknings-innstillingene blir vist på denne siden. For å endre disse innstillingene må du først klikke på Aktiver Planlagt Utforsking, Ja-radioknapp. Du kan endre innstillingene i feltene gjentakelsesintervall, for nye utforskningsfrekvenser, og i Start Utforsking i feltene for nye utforskingstidspunkt. Klikk på Lagre-knappen for å lagre dataene.

Du kan også klikke på Annuller når som helst for å gå ut av konfigureringsiden Planlagt Utforsking (uten å lagre endringer) og gå tilbake til siden Konfigureringsutforsking.

## Sikkerhet

Denne siden viser enhetslisten med enhetens Still inn-, og Hent Community strings.

### SNMP -utforskinginnstilling

Denne siden vil lagre og liste opp Hent Community strings som brukeren legger inn i listen Kjente Hente-strenger. Disse hent- community strings blir brukt til å hente innstillingene fra en enhet. Dersom enheten har en streng som ikke er standard, vil hent Community strings fra listen kunne brukes. Dersom Hent Hent-strengen ikke er standard, og heller ikke på listen vil ikke utforsking være mulig.

For å legge til Hent Community string til Kjente Hentstreng-listen, skriver du inn SNMP Hent-strengfeltet, og klikker deretter på Legg til. For å slette en Hent-Community string fra den kjente Hentstreng-listen, merker du den ønskede strengen og klikker deretter på Slett. Klikk på OK for å gå tilbake til forrige side. merk at når en Hent Community string lykkes i utforske en enhet, vil ingen andre Hent Community string på listen brukes til å utforske samme enhet.

Du kan også klikke på Annuller når som helst for å gå ut av konfigurasjonssiden til SNMP -utforsking (uten å lagre endringene), og gå tilbake til siden for Utforskningskonfigurerings.

### Spesifikk IP-utforsking

Ved å utføre en spesifikk IP-utforsking kan du finne ut om en MFP -enhet befinner seg på den spesifiserte IP-adressen. Dette blir sett på som en "Utforsking av enkelt-enheter". Denne siden viser en liste over IP -adresser som i øyeblikket blir brukt for spesifikk IP-utforsking. Standard er at listen er tom i utgangspunktet. for å legge til en IP-adresse til listen over IP -adresser, skriv den inn i feltet for IP-adresser, og deretter klikke på Legg-til. For å fjerne en IP-adresse fra listen, merk den IP-adressen du vil slette, og trykk deretter på Slett-knappen.

Du kan også klikke på slett-knappen for å gå ut av siden for Konfigurerings av Spesifikk IP-Utforsking og returnere til Konfigureringsutforskingssiden. Du kan klikke på OK for å forlate siden med en gang data er blitt lagt inn.

Merk at du ikke kan endre innstillingen for spesifikk IP-utforsking mens utforsking er i gang. Merk deg også at du må ha administrator-tilgang for å kunne endre innstillingene.

## Start utforsking av enheter

Utforsking av enheter er en prosess der man finner MFP-enheter i et bestemt nettverk. PAU støtter følgende utforskingstyper:

Utforsking av Subnet

Utforsking av IP -område

Spesifikk IP-utforsking

PAU støtter også utforsking ved hjelp av andre protokoller så som SNMP.

Klikk på "Start Utforsking av enheter" for å starte utforskingprosessen. Siden for utforskingss framgang vil bli vist under hele prosessen, med knappen "Stans utforsking". Utforsking kan stanses ved å trykke på "Stans utforsking".

En utforskingstype må konfigureres før man starter utforskingen. Dersom ingen utforskingstype er konfigurert, vil en feilmelding bli vist.

## Utforsking av Subnet

Ved å utføre en utforsking av Subnett vil alle MFP -enheter med en bestemt Subnett-Maske og en IP-adress bli utforsket. Siden for subnettutforsking lagrer og lister opp Subnett-masker og IP -adresser som brukeren leger inn i feltene IP og Subnett-Maske. For å legge til en Subnett-Maske og en IP -adresse til listen, skriver man dem inn i riktig felt, og trykker deretter på Legg til. For å slette en Subnett-Maske og en IP -adresse fra listen merker du den ønskede adressen, og deretter trykker du på Slett. Klikk på OK -knappen for å gå tilbake til forrige side.

Du kan også klikke på kanselleringsknappen år som helst for å gå ut av siden for konfigurering av subnett-utforsking uten å lagre endringene, og så gå tilbake til siden for konfigureringsutforsking.

Merk deg at du ikke kan endre innstillinger for Subnett-utforsking mens utforskingen er i gang. Merk også at du må ha administrator-tilgang for å endre innstillingene.

Merk også at et subnett er identifisert ved hjelp av en maske og ved hjelp av en IP -adresse som finnes i det subnett. Du kan velge de siste tegnene i Subnett-masken i subnett, og så skrive inn en IP -adresse i subnett.

## Oppdateringsstatus

Status for alle MFP-enheter som finnes i den enhetsgruppen du har valgt, vil oppdateres hver gang du utfører statusoppdatering. Melding om at Statusoppdatering er i gang vil komme opp, samt en knapp for å Stanse statusoppdatering. Du kan stoppe statusoppdatering når som helst ved å trykke på denne knappen (Stans statusoppdatering).

## Nyttige koplinger

Denne siden viser en lise med nyttige koplinger som du har lagt til fra siden Konfigurer Nyttige koplinger.

## Vedlegg

### Hva er PAU?

PAU (Printer Administration Utility) er et nettbasert Nettverksadministrasjons-

verktøy som brukes til å utforske/ oppdage utskriftsenheter i et nettverk. Ved hjelp av Printer Administration Utility 4.0, kan du: Opprette Enhetegrupper som kan styres uavhengig fra andre utskriftsenheter i nettverket.

Konfigurere ulike oppdagelsesmetoder

Opprette nyttige koplinger

Fordele SHARPs skriverdrivere

Bestemme intervaller for utforsking, osv.

Fordi PAU kjører på en nettserver, kan den nås fra hvor som helst i nettverket.

## **Hva er utforsking?**

Utforsking er en prosess for å finne utskriftsenheter i et spesifikt nettverk ved hjelp av følgende utforsking

Utforsking av Subnet

Utforsking av IP -område

Spesifikk IP-utforsking

Printer Administration Utility 4.0 utforsker kun utskriftsenheter som bruker SNMP-nettverksenhet styringsstandard. (Standardskriver MIB)

## **Hva er MFP (Multi-Functional Peripheral)**

Utskriftsenheter forbedrer kommunikasjonsprosessen radikalt inne bedriften ved å kombinere utskrifter, kopier, skanning, og faksfunksjoner.

## **Problemløsning**

Dette avsnittet svarer på noen av spørsmålene omkring PAUs egenskaper.

### **Hva er fastsatt statusoppdatering, og hvordan blir denne brukt?**

Statusoppdatering er prosessen med å trekke informasjonen ut av enheten, og legge den inn i PAU-databasen. Informasjonen fra MFP blir lagret på PAU-serveren i databasen som kun oppdateres når status blir oppdatert. Statusoppdateringer kan være manuelle operasjoner eller gjøres automatisk. Automatiske statusoppdateringer kan konfigureres til å oppdatere informasjonen om en MFP med faste mellomrom.

### **Hvordan kan jeg følge en bestemt skriver på nært hold?**

Ved hjelp av gruppens egenskaper og statusoppdateringsintervaller kan status til en bestemt enhet oppdateres oftere enn andre. Når du starter med "Styring av enheter -> Opprett grupper"-kategorien vil en gruppe kunne opprettes med en eller flere enheter som trenger å bli fulgt mer detaljert. Under prosessen med oppretting av grupper spesifiseres tidsintervallet som skulle brukes til å sjekke status for enhetene i gruppen.

### **Hva er E-postvarsel?**

E-postvarsel er en annen måte å følge opp status til en gruppe av enheter. Når man oppretter en gruppe velger man statusforhold som er viktige å få melding om. Så velger man en e-postadresse til personen(e) som trenger å vite om disse statusforholdene. Når enhetsstatusendringer skjer som gir en av de valgte feilforhold, vil "E-postvarsel" sendes ut av PAU.



## **Hvordan kan jeg bruke Nedlasting av driver?**

For nettverk som ikke bruker skriverdrivere vil driverfordeling være svært nyttig. Brukere kan laste ned skriverdrivere for SHARP -skriverne i nettverket og som er konfigurert i PAU for nedlasting av driver.

## **Hvordan legger jeg til drivere i PAU -driverdatabasen?**

For å legge til skriverdrivere gå til Innstillinger -> Driverfordeling. Du vil trenge tilgang til beskyttede egenskaper for å kunne gjøre dette. Klikk på knappen for Konfigurering av drivere, velg skriveren du ønsker og klikk deretter på Legg til flere drivere. Skriv inn stien for skriverdrivers CD-ROM, eller nettverks plassering som driverne er blitt kopiert til. Etter at man har lagt inn filstien til driverne klikker du på knappen "Finn Drivere". PAU vil analysere katalogene på den spesifiserte plasseringen, og avgjøre hvilke drivere som kan brukes til nedlasting av drivere. Driverne vil komme opp på listen og kan bli valgt, en av gangen. Når disse er blitt lagt til kan de bli lastet ned av alle som har en nettleser ved hjelp av PAUs "Nedlasting av driver".

## **Hvordan stiller jeg inn skriverdrivere?**

Skriverdrivere trenger kun å legges til PAU første gangen de blir konfigurert. Nå driverne er blitt tillagt PAU, kan alle skrivere av samme modell dele samme drivere. Hver skriver vil bli satt opp individuelt ved hjelp av knappen Konfigurering av Drivere.

## **Hvorfor kan ikke alle skriverdrivere legges til i PAU?**

Sharps skriverdrivere som er tilpasset Microsoft Legg til Skriver-hjelper kan legges til PAU for driverfordeling.

## **Hvordan setter jeg opp enhetsutforskning med flere subnett?**

Bruk Styring av Enhet -> Konfigurer utforskning -> Subnettsøk (dialogboks) for å konfigurere en utforskning av skrivere på flere subnett. De andre alternativene for Utforsningskonfigurering, kan brukes for å definere nærmere området for utforskningen av enhetene som gjøres av PAU.

## **Er PAU 4.0 kompatibel med Microsoft Tilgangsalternativer?**

Ja, PAU 4.0 har blitt testet og funner å fungere sammen med Microsoft Tilgangsalternativer i de støttede operativsystemene.

## **Vil dette fungere sammen med mitt skjermleserprogram?**

De er mange skjermleserprogrammer, og PAU 4.0 kan ikke erklære seg 100% kompatibel med ethvert program. Det ble testet ved hjelp av JAWS for Windows, versjonene 4.5 og 5.0. PAU 4.0 kan brukes av brukere med middels kunnskaper om JAWS for Windows.

## **Kan jeg bruke mitt eget stilark sammen med PAU 4.0?**

Dersom nettleseren lar deg bytte ut standard stilark med egne stilark, kan du teste og se hvordan de fungerer. Resultatene kan variere stort med typen stilark som brukes.

## **Jeg har lagt merke til at skjermen oppdateres når jeg gjør valg fra rullegardinmenyene? Hvor går da kursoren? Kan jeg kontrollere dette gjennom skjermleseren?**

Oppdatering skjermen er programmets sin måte i gi deg visse typer ny informasjon. skjermleserprogrammet ditt kan gi det muligheten til å slå av eller styre kontrollskjerm-oppdatering. Noe ny informasjon vil ikke bli vist til skjermen blir

oppdatert. For å opprette en fast plassering på kursoren etter oppdatering, vil kursoren gå tilbake til toppen av nåværende skjerm.

### **Hvordan behandler Printer Administration Utility 4.0 datatabeller for å gjøre dem forståelige?**

De fleste tabeller vil ha en forklarende innledning. Den vil gi deg årsaken til tabellen og utforming. Tabeller vil få kolonnetittelen til å leses først, fra venstre til høyre. Deretter vil data bli lest, rad for rad, fra venstre til høyre. Tomme celler vil hoppes over. Hver celle som inneholder data vil ha kolonnetittelen først. Tittelen vil ha ordet 'grafikk' før den starter. Det er nødvendig for å gjøre tittelen lesbar. Etter dette kan datene i cellene leses. Dersom skjermleseren har innstillinger for gjenkjenning av tabeller, kan det hende du vil aktivere disse. Siden Printer Administration Utility 4.0 også bruker noen tabeller i sideutformingen, vil du kunne få skjermleseren til å kun tolke 'data'-tabeller.

### **Hva med dato og klokkeslett? Hvilket format er de i?**

Dato gis i formatet: dd/mm/åååå Noen skjermlesere vil la deg lese datoen enten som tall eller som ord. Klokkeslett er i formatet: tt/mm/ss AM-morgen (eller PM-kveld) Enkeltsifrede tall vil ha en null foran.

### **Hva er den generelle menystrukturen for PAU 4.0?**

Mens de seks hovedmenyknappene alltid vil være i venstre marg, er det kun en ramme din skjermleser må ha kontroll på. De seks menyknappene til venstre er, fra øverst til nederst:

Vis enheter

Styring av enheter

Innstillinger

Nyttige koplinger

Nedlasting av drivere

Hjelp

### **Skjermleseren min sier det er to rammer. Hvorfor får jeg kun tilgang til den ene?**

Skjermleseren sier det er to rammer fordi det finnes en 'skjult' ramme som jobber i bakgrunnen. Du vil allikevel ikke komme inn i den rammen, eller gjøre noe som er i denne rammen direkte. Ignorer referansene til den andre rammen.

### **Hvilke innstillinger for ordrikhet fungerer best?**

PAU 4.0 bruker bakgrunnsskript. Dersom skjermleseren plukker opp noen av disse og leser den kan du forsøke å senke eller endre ordrikhets-innstillingene (verbosity).

### **Hva er beste måte å få tilgang til grafikk-knapper?**

De fleste av PAU 4.0s knapper inneholder grafikk med tekst på. Avhengig av skjermleseralternativene dine kan du ha mulighet til å prøve en innstilling som 'les knappetekst.' Igjen er du nødt til å eksperimentere til du finner ut hva som fungerer best for deg. Det er en knapp som ikke har tekst. I Vis enhet, på starten av hver rad i tabellen som lister opp de MFP som er funnet, er det en kolonne som inneholder detaljknappene. Grafikk-knappen er for detaljert informasjon om den enkelte MFP. Knappteksten har to "større enn" symboler som tekstversjon- ">>". Skjermleseren vil sannsynligvis lese denne som "større enn, større enn."

JAWS er et registrert varemerke for Freedom Scientific.